

## Atbildīgo speciālistu apmācība plēsēju sugas indentificēšanai

Teorētiskās apmācības, balstoties uz pieredzi Igaunijā un līdzšinējo praksi un pieredzi Latvijā; mērķis – postījuma vietas pārbaudes protokola aktualizēšana

### Darba programma

9.30 – 10.00 Reģistrācija

10.00 – 13.00

- Sugas aizsardzības plāns un 6.5.1. (I prioritāte; DNS paraugi no kodumu brūcēm gadījumos, kad uzbrukts mājdzīvniekiem) un 6.6.1. (II prioritāte; atbildīgo speciālistu apmācība plēsēju sugas indentificēšanai lauksaimniecības dzīvniekiem nodarīto postījumu gadījumos) rīcības (LVMI Silava).
- Situācija ar plēsēju postījumiem citās Eiropas valstīs (LVMI Silava).
- Zinātniski pārbaudītas atziņas par savstarpējo saistību starp vilku skaitu/vilku medībām/uzbrukumiem mājdzīvniekiem (LVMI Silava).
- Lielo plēsēju (vilku un lūšu) barošanās ekoloģija Latvijā (LVMI Silava).
- Latvijas aitu audzētāju asociācija – situācijas raksturojums, plēsēju uzbrukumi un sekas.
- Līdzšinējā prakse un pieredze plēsēju sugas indentificēšanai postījumu vietā – Latvijas pieredze (VMD).
- Aitu saimniecības apmeklējums.

13.00 – 14.00 pusdienas

14.00 – 18.00

- Plēsēju sugas indentificēšana postījumu vietā – Igaunijas pieredze (LVMI Silava).
- Pazīmes, pēc kurām identificēt uzbrucēju – kādas un kur meklēt (LVMI Silava).
- Postījumu vietas pārbaudes protokols Latvijā (LVMI Silava).
- Veiksmīgākie preventīvie pasākumi mājdzīvnieku aizsardzībai pret plēsēju uzbrukumiem (LVMI Silava).
- Uzdevumi *Vadlīniju lielo plēsēju nodarīto postījumu lauksaimniecības dzīvniekiem apsekošanai un reģistrēšanai* izstrādei.

Plašsaziņas līdzekļiem

3.10.2018.

## **Apmācībās tiksies speciālisti plēsēju sugu noteikšanā lauksaimniecības dzīvniekiem nodarīto postījumu gadījumos**

Ceturdien, 4. oktobrī, Ērgļu novadā notiks Latvijas Valsts mežzinātnes institūta "Silava" organizētas apmācības speciālistiem plēsēju sugas identificēšanai lauksaimniecības dzīvniekiem nodarīto postījumu gadījumos, kas ietver gan dabā atstāto pazīmju pārbaudes prasmes, gan paraugu ievākšanu DNS analīzēm.

Apmācību mērķis ir postījuma vietas pārbaudes protokola aktualizēšana un teorētiskas apmācības, balstoties uz pieredzi Igaunijā un līdzšinējo praksi un pieredzi Latvijā. Seminārā piedalīsies speciālisti no Valsts meža dienesta, kā arī speciālisti no Dabas aizsardzības pārvaldes, Zemkopības ministrijas un Latvijas aitu audzētāju asociācijas.

Uzbrukumi mājlopiem ir bijis viens no galvenajiem plēsēju, jo īpaši vilku, iznīcināšanas iemesliem. No plēsēju uzbrukumiem parasti cieš nepietiekoši apsargāti mājlopi, kas atstāti ganībās bez uzraudzības, pa nakti vai piesieti. Analizējot ziņojumus par vilku uzbrukumiem mājdzīvniekiem Latvijā 12 gadu laikā, noskaidrots, ka visvairāk nogalinātas aitas, ievērojami mazāk nokosti liellopi, kazas un suņi.

Lielo plēsēju sugu aizsardzībai ir nepieciešama zinātniski pamatota informācija, ko Latvijā galvenokārt analizē no medībās iegūtiem un atrastiem nejauši nogalinātiem indivīdiem. 2018. gadā apstiprināto lielo plēsēju (vilku un lūšu) sugu aizsardzības plānu uzdevumos kā viena no veicamajām aktivitātēm ir minēta informācijas ieguve arī reģistrējot, apkopojot un analizējot ar neinvazīvajām metodēm iegūtos datus – plēsēju atstātās pazīmes un klātbūtnes pierādījumus dabā.

Speciālistu apmācības notiek Latvijas vides aizsardzības fonda (LVAF) aktivitātes "Sugu un biotopu aizsardzības plānu ieviešana" finansēta projekta ietvaros. Projekta darbības laikā paredzēti divi apmācības semināri speciālistiem un *Vadlīniju lielo plēsēju nodarīto postījumu lauksaimniecības dzīvniekiem apsekošanai un reģistrēšanai* izstrāde.

Guna Bagrade

LVMI "Silava" vadošā pētniece, projekta koordinātorē

Papildus informācija:

[www.silava.lv](http://www.silava.lv)

Jānis Ozoliņš, LVMI "Silava" vadošais pētnieks; [janis.ozolins@silava.lv](mailto:janis.ozolins@silava.lv)






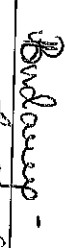
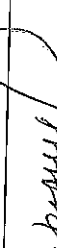
**Projekts:** Atbildīgo speciālistu apmācība plēsēju sugas indentificēšanai lauksaimniecības dzīvniekiem nodarīto postījumu gadījumos, kas ietver dabā atstāto pazīmju pārbaudes prasmes un paraugu ievākšanu DNS analīzēm” (NR. 1-20/134)

**Aktivitātes nosaukums:** apmācību seminārs “Atbildīgo speciālistu apmācība plēsēju sugas indentificēšanai”

**Datums:** 2018. gada 4. oktobrī

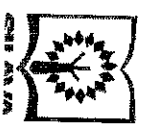
**Vieta:** Nometņu centrs “Ērgļa spārni”, Ērgļu nov., Ērgļu pag

### Reģistrācijas lapa

N.p.k.	Vārds, uzvārds	Organizācija, e-pasts*	Paraksts
1.	Dmitrijs Borņikovs	LAAH, diki@amella.lv	
2.	Juans Šeņčinskis	Babes aizmirdzību pētniecības institūts RA Cvārs, Baciņskis @ dabo.gov.lv	
3.	Mārtiņš Bluks	Dabas izpētības institūts Martins. Bluks @ dabo.gov.lv	
4.	Raimonds Fridvalds	Rīga reģionālā VM raimonds.fridvalds @ rija.vmd.gov.lv	
5.	Valters Kūčis	VMH Medību daļa Valters.Kucis @ vmd.gov.lv	
6.	Olga Bondare	VMH Medību daļa olga.bondare @ vmd.gov.lv	
7.	Karina Šagdan	VMH Pētniecības institūts karina.sagdan @ dabo.gov.lv	

Eirotijas līša Lynx lynx aizsardzības plāna un pelēkā vilka Canis lupus aizsardzības plāna atjaunošanas apspriede, 2017. gada 17. janvārī, LVMI "Sila", Salaspils

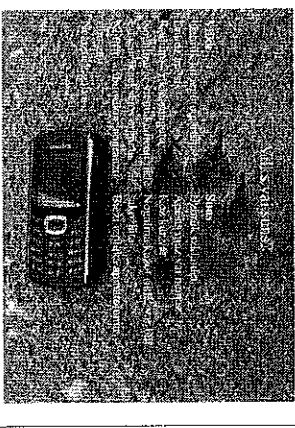
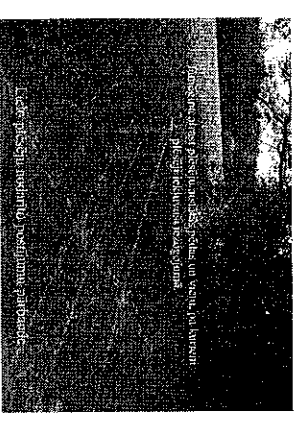
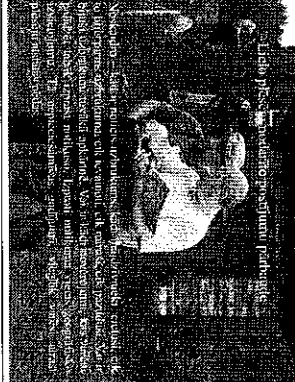
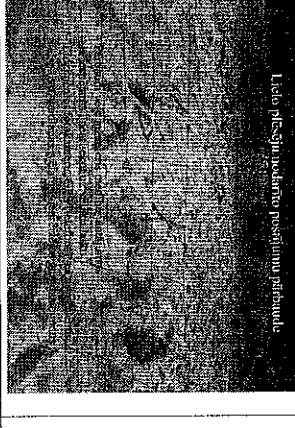
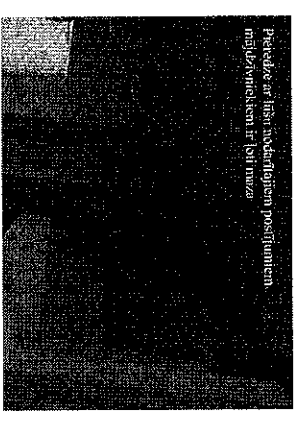
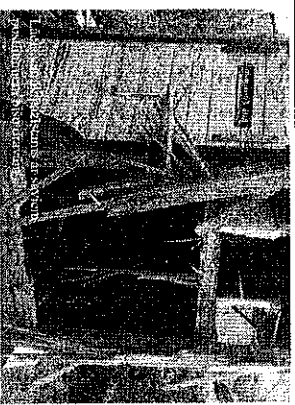
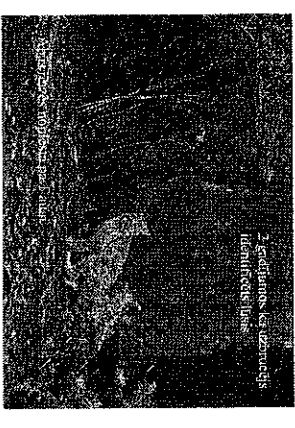
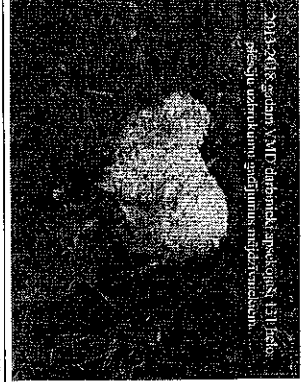
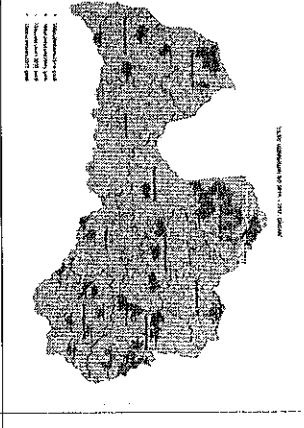
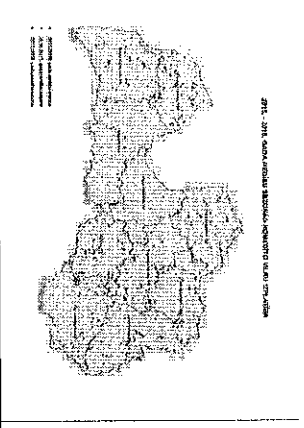
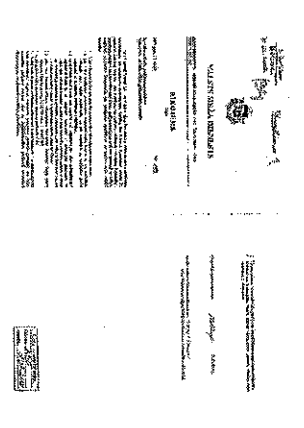
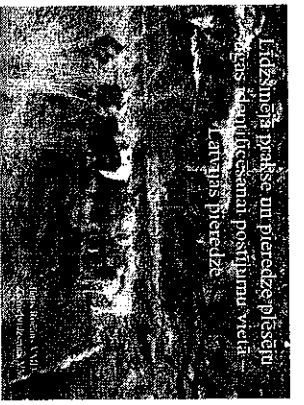
8.	Jēga Skulle	VMD Sēliņos VJ līša. skulle@selja.vnd.gov.lv	
9.	Loija Pļavara	VMD Prustunpilsētas VJ Loija. Pļavara@prustunpilseta.vnd.gov.lv	
10.	Andrijs Šmits	VMD Rūpnieciskā auduma ražošanā Andrijs.Šmits@rnp.vnd.gov.lv	
11.	Richards Mielsons	DAP Prieģu reģionālā administrācija richards.mielsons@daba.gov.lv	
12.	Ģirts Ģelmeņš	Dabavietas ģeogr. VJ. ir Ģelmeņš ģirts.ģelmens@dvivietasra.vnd.gov.lv	
13.	Elvīna Laimonāte	modulārvienības @ puzle. vnd.gov.lv	
14.	Šarmonts Šlants	šarmonts@slants.vnd.gov.lv	
15.	Iļvars Zihmanis	VMD Mēbeļu kol. iļvars.zihmanis@vnd.gov.lv	
16.	Jānis Bāns		
17.	Jānis Ročāns	VMD Ziemeļvidzemes R. Jānis.rocans@ziemeļvidzem.vnd.gov.lv	
18.	Ģertrūdis Kilišs	Ģertrūdis.Kilišs@zemkopiba.vnd.gov.lv	
19.	KANDIS STRUNGS	DAP KRK NEC. EKSPERTS kandis.strungs@daba.gov.lv	
20.	Svedže Uļiše	DAP Rūpnieciskā administrācija svedze.uli@rnp.vnd.gov.lv	
21.	Arvīds Buičāns	VMI "Sila" Arvīds.bucans@silav.vnd.gov.lv	
22.	Ģuņa Baņņade	VMI "Sila" Ģuņa.baņņade@silav.vnd.gov.lv	
23.	Sobīna EZERINA	LAAH INFO@LAAH	







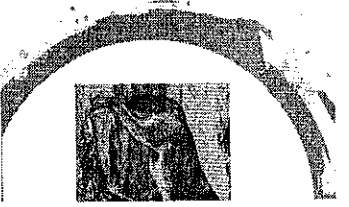






Vilka uzbrukumi aitū  
saimniecībās Latvijā

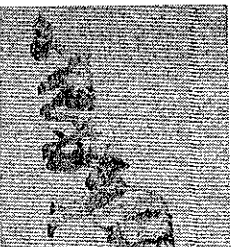
Latvian Wolf Centre



2017. gads

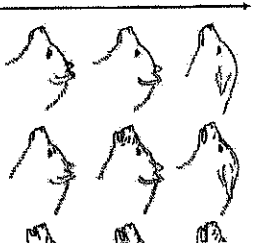
14 vilku uzbrukumi  
Nokostās 72 aitas  
Sāņemotās 30 aitas  
Nedabroti postījumi: 2000

Atraudzētāju  
attīstība un  
vilku  
populācija



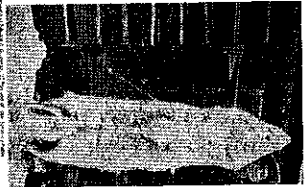
Attēls: M. Kļaviņš, 2017. gads

Vai vilks ir  
draugs vai  
drauds



Attēls: M. Kļaviņš, 2017. gads

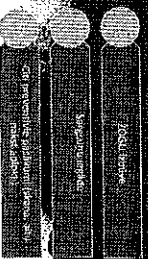
Vai vilks ir  
jāmedī?



Kā atkoptiem jēt ar  
ziņošanu par vilku  
uzbrukumiem?

Kāpēc nezino par  
uzbrukumiem?

Kā samazināt vilku  
uzbrukumus?

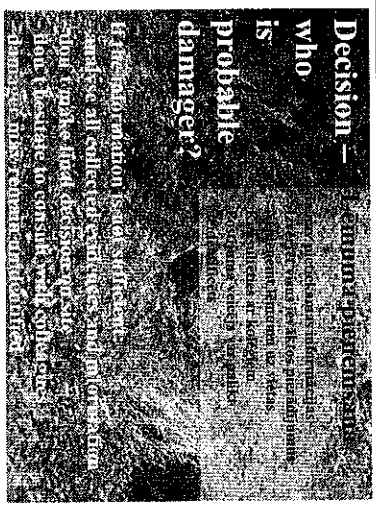


Ko varētu mainīt  
lai atvieglotu  
ziņošanu par  
uzbrukumiem?

\* Viens cilvēks savā novadā kā  
eksperts piesēdēt uzbrukumu  
un palīdz rīkot vietās jautājumi  
vilku uzbrukuma

Jautājumi?

# Performance of LC damage investigation



**Decision – who is probable damage?**

If the information is not sufficient, you should collect additional information. You can make final decision only after you have collected all the information.

**Requirements for an expert:**

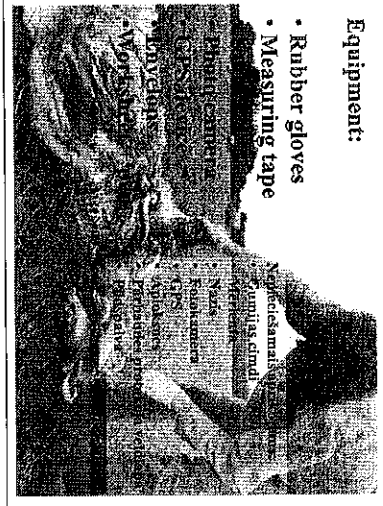
- independent
- without preconception
- polite and helpful
- exhaustive
- not in a rush
- not too self-confident
- will to refresh the knowledge and experience
- must also be a psychological counselor (not an ivory official)

**Requirements for an expert:**

- neatkarība
- bez aizspriedumiem, neitrāls
- pilskātīgs un izpalīdzīgs
- visu paskaidrojās un izskaidrojās
- apsekošanu veic bez steigas
- nav pārtēku pašpārliecības
- spējis sniegt arī psiholoģiska padomu (nevis būt tikai autārstāstīgam lerehnam)

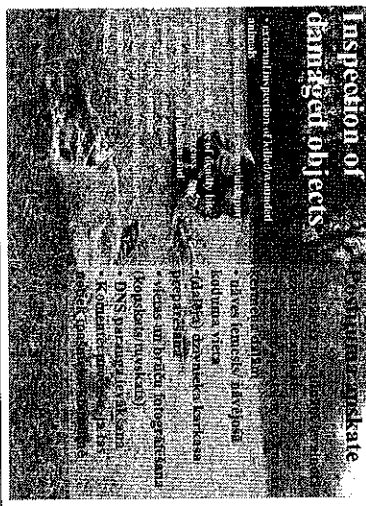
**The goal is to improve the attitude of the local people to nature conservation!**

Mērķis – uzlabot vietējo iedzīvotāju attieksmi dabas aizsardzības jautājumos!

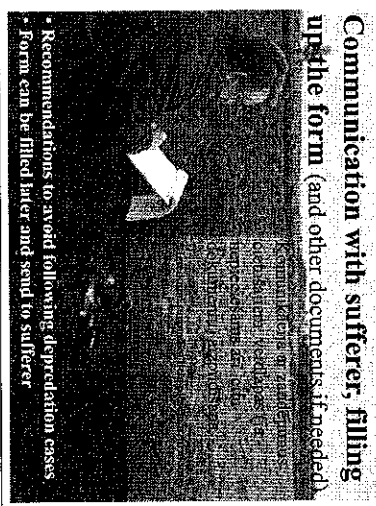


## Equipment:

- Rubber gloves
- Measuring tape

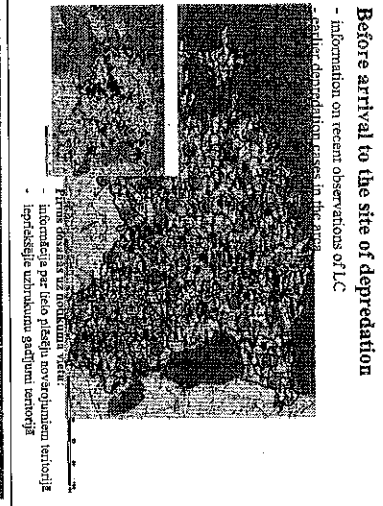


## Inspection of damaged objects



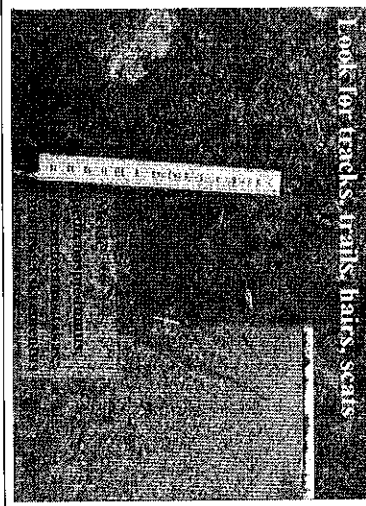
## Communication with sufferer, filling up the form (and other documents, if needed)

- Recommendations to avoid following deprecation cases.
- Form can be filled later and sent to sufferer.

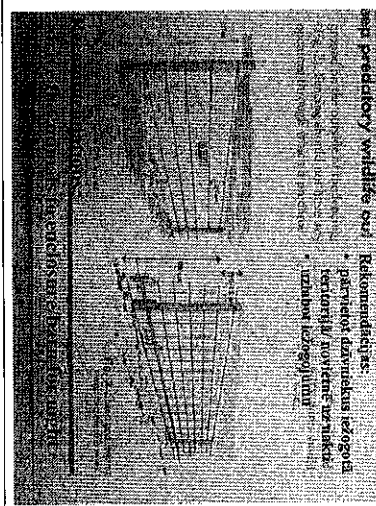


## Before arrival to the site of deprecation

- information on recent observations of LC  
- evidence deprecation cases in the area

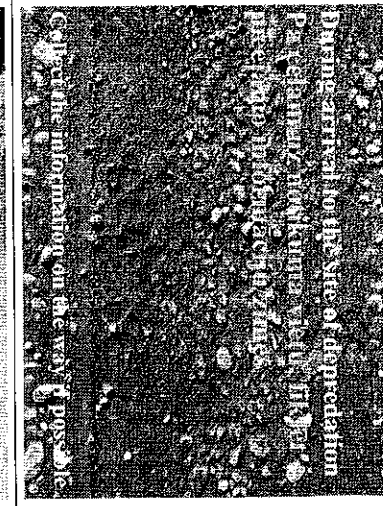


## Look for tracks, trails, hairs, scars

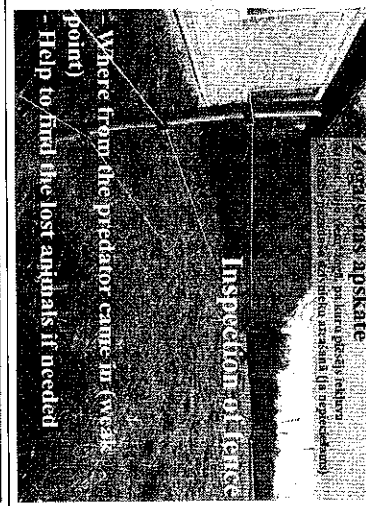


## Look for tracks, trails, hairs, scars

Rekomendācijas:  
- pārbaudīt darījumus, izpētīt  
- ieviest drošības uzraudzību  
- uzraudzīt iedzīvotājus



Before arrival to the site of deprecation  
- information on recent observations of LC  
- evidence deprecation cases in the area



## Inspection of fence

Where from the predator came in (weak point)  
- Help to find the lost animals if needed



Flag lap around the flock as temporary protection measure against wolf attack









## PLĒSĒJU UZBRUKUMU PĀRBAUDES ANKETA

Komentāri, ieteikumi

Anketā obligāti jāiekļauj, jāpapildina:

- Fotogrāfijas
- Ievārtais DNS paraugs (pēc iespējas no katra nokostā dzīvnieka?)
- Uputa adā konstatēto plēsēja tilpņu caurumu izmēri (diametrs, atālumus starp caurumiem)

**Sadala "Kontrolli veica"**

Kontroles veicēji var būt vairāk nekā viens – papildināt sadalu ar iespēju ierakstīt atbilstoša skaita informāciju:

Kontroles veicēja adrese nav nepieciešama, pietiekami ar epastu un telefonu;

Papildināt ar 'saņemta informāciju', kā arī vajadzīgs kontroles laiks. Sagrupēt informāciju secīgi – kad informācija saņemta, kad ieradās uz pārbaudi u.t.t.

**Sadala "Informācija par īpašnieku"**

Pietiekosī minēt tikai saimniecību, tās pārstāvji/pārvaldnieku un telefonu/epastu.

**Sadala "Plēsējs"**

Vai ņemti vērā, piemēram, īgaunu pieredzi plēsēja sugas noteikšanā, kur uzbruktuma veicēju nosaka procentos/kategorijās – 51% ... 90% varbūtība, ka uzbrucējs ir biļis, piemēram, vilks (tai būtu pamanas kompensācijas izmaksas). Vai iekļaut tādu kategoriju "nezināms", jo var būt arī šādi gadījumi.

Praktik šo sadalu pēc faktiem un pazīmēm (anketas kopējo struktūru un sadalu secību pārdomāt). Katra pazīme dod zināmu procentuālvarbības daļu un beigās sasummējas galīgais vērtējums. Vai anketas struktūru veidot tā, ka katrai pazīmei pretī atzīmē vērtību? Vai arī minētas tehnāli visas galvenās pazīmes un kontroles veicējs tās atzīmē un beigās, izēlot no atzīmētā, veidojas vērtējums par sugu, kura ir veikusi postījumu. Bet nebus divu vienādu gadījumu, līdz ar to visas pazīmes diez vai būtu iespējams uzskatīt. Jāņem vērā arī, kad kontrole veikta pēc ziņojuma saņemšanas, jo laiks no ziņojuma līdz kontroles veikšanai var ietekmēt pazīmju atšķirību, precīzā novērtēšanu.

Lietot gradāciju/ticamības pakāpi – 'augsta ticamība x sugai' u.t.t.

Jautājums par DNS parauga analīzes rezultātu vērā ņemšanu slēdziena veidošanai – vai ņemt pieredzi no īgauniem, kur DNS rezultāti neietekmē kontroles veicēja slēdzienā, bet tiek izmantoti kā kontrole slēdzienam un kontroles veicēju pieredzes uzkrāšana.

**Sadala "Laiks"**

Minēt, kad noticis uzbrukums, kad paziņots, kad eksperts ieradies. Vairāku bū īpašnieka viedoklis par uzbruktuma laiku un eksperta secinājumu.

**Sadala "Informācija par postījumiem (izpostītas bišu saimes reģistrēt piezīmēs)"**

No šīs sadaļas ņemt laukā bites.

Dabreiz nav zināms precīzs dzīvnieku skaits, līdz ar to novērtējums, cik bija pirms uzbrukuma, būs apmērs. Šajā anketā svarīgākie ir cik nogalinātu/ievainotu. Tomēr 'pazīdūšā dzīvnieka' meklēšana var dot papildus informāciju par uzbruktumu un sugu, kas to veica.

**Sadala "Mājdzīvnieku atrašanās pirms uzbrukuma"**

Žoga slēma nav nepieciešama, aizvietot to ar fotogrāfijām, fiksejot žoga augstumu. Pamatlietas vairāku bū šajā anketā atzīmēšanas – cik augsts žogs, kādā attālumā no zemes ir pirmā žoga līnija/vads. Žoga apraksts jāpievieno pielikumā. Vai volfrāza jānorāda – vai tas ir būniski, jo inspektors jau nepārbaudīs, kā arī nav zināms, vai, piemēram, uzbruktuma laikā žogs bija pieslēgts?

Šo un nākamā sadalu (Cita informācija par mājdzīvniekiem) apvienot vienā "Aizsardzības pasākumi"

**Sadala "Uzbrukuma pēdas"**

Papildināt ar 'vispārīgas ziņas par plēsēju klātbūtni teritorijā', kas būtu kā fona informācija par iespējamo plēsēju klātbūtni. Vai šo sadalu aiztāt brīvā tekstā aprakstāmu vai komer pārbaudes anketā jau ir uzskaitītas pazīmes ar iespēju atbilstoši atzīmēt? Kā etnais minēts otrais variants.

**Sadala "Atkārtots plēsēju apmeklējums uzbrukuma vietā"**

Pārdomāt šīs sadaļas saturu – vai inspektors var noteikt, ka plēsējs ir atkārtoti harojies/pārvietojis upuri: nepieciešams atzīmēt citas sugas, kas barojušās/konstatētas pie upura atliekam – tādējādi norādot, ka upura "ēšana" ir notikusi/urpinājusies arī pēc plēsēja uzbrukuma. Šādā gadījumā jo būniski ir anketā atzīmēt ziņošanas un apskates laikus.

**Sadala "Apstāšanās daļas"**

Pievienot fotogrāfijas. Iespēja atzīmēt "nav" dublēšanas ar iepriekšējās sadaļas "neskaitīti". Secība nepieciešama – vispirms sadala "Koduma vietas"/"Asinšošana" un tad sadala "Apstāšanās daļas". Vai nepieciešams dubļējums ar zīmējumiem?

Pārdomāt situāciju aprakstu, ja ir nopļesiti vairāki dzīvnieki, ko šādos gadījumos dara – atzīmē apstāšanās daļas (ar ķekasti) vai atzīmes (ķekstīša) vietā liek skaitni? Skaitni nav vērts minēt, jo svarīgākais jau ir apstāšanās daļas un apstāšanās gaļas daudzums. Vai katrs no nokostajiem ir jāapraksta, jāagrīzē koduma vietas, jānētra, jānosaka apstāšanās gaļas daudzums? Ja uzbrucējs ir identificējams pēc viena upura, tad nevajag visus secēt, bet protams aprakstīt jāapkaista visi. Variants - brīvā tekstā aprakstīt/fiksēt apstāšanās daļas, atzīmēt cik dzīvnieki ir nopļesiti un apskatīti. Kopējais nopļesīto dzīvnieku skaits var dot raksturojumu par uzbrucēju skaitu.

Sadala rūpīgi jāpārdomā, jo uz doto brīdi tā veidoja viena dzīvnieka apskatei, kā arī dublēšanas – ir aprakstītošā un shematiskā daļa.

**Sadaļas "Asinšošana", "Koduma pēdas" un "Asinšošanas veids"**

Informācija domāta par nogalinātajiem dzīvniekiem, bet ne par ievainotajiem. Varbūt nepieciešams ievainoto dzīvnieku aprakstu atsevišķā sadaļā gadījumā, ja ir gan nogalinātie, gan ievainotie? Ievainotie tiek atzīmēti, bet sugas noteikšanā jau pamatojas uz nogalinātā dzīvnieka apsekošanu.

Sadaļā "Asiņošanas veids" domātas par asinīm, kas nav uz pašā dzīvnieka. Šī daļa dod informāciju par uzbūrkuma norisi. Sadaļā "Asiņošana" dod informāciju par to, ka kodumus sakrī ar nāves iemeslu, bet ja koss/ēsts jau pēc nāves, tad asiņošanas nav.

Sadaļas pārstrādāt, lai nav dubļšanās.

#### **Sadaļa "Ievāktie paraugi"**

Britiska sadaļa, bet šajā ankeiā neparādās rezultāti (arhīves datums un stediens).

#### **Sadaļa "Apskautes brauciena izmaksas"**

Aktualizēt atbilstoši VMD nepieciešamīgai informācijai (kontroles laiks, ceļš/attālums).

Abu pušu parakstu nepieciešamība – vai arvērtis jautājums: Saimniecības pārstāvis var nepiekrīt inspektora slēdzienam un dokumentu neparaksta. Inspektors var pilnībā neatzīlīt anketu uz vietas (nepieciešama kolēģu konsultācija) – vai tad brauks vēlreiz uz saimniecību pēc pārstāvja paraksta, vai sīms pa pastu (nav garantijas, ka atstājis atpakaļ)?

#### **Vispārīgi anketas:**

Sadaļu secību pārdomāt.

Redakcija teksta – vienotā stilā – vai nu 'dzīvnieki', vai 'lopi'.



## KAITĒJUMS – PAZIŅOŠANA, NOVĒRTĒŠANA, ATLĪDZINĀŠANA

### Paziņošana

Ja kāds no Dabas aizsardzības likumā minēto dzīvnieku sugu pārstāvjiem ir radījis nopietnu kaitējumu cilvēka īpašumam (lauksaimniecības dzīvniekiem vai mājdzīvniekiem, bišu stropiem, sīkaboarības rulljiem, zvejas rīkiem, zivjaudzētavas zivīm, lauksaimniecības kultūra), par to nekavējoties jāinformē Vides pārvalde. Paziņošana var notikt jebkāda veida, ja vien tā satur nedz notiktu adresātu (pa tālruni, e-pastu vai mutiski). Tuvākā biroja kontaktinformāciju var atrast pārvaldes mājaslapā. Paziņojums par kaitējumu tiek reģistrēts dokumentu reģistrā un nekavējoties tiek virzīts ekspertam aprādei. Paziņojumā jāreģistrē ziņotāja vārds, notikuma vieta, kā arī ziņotāja vai cietušās personas tālruna numurs. Ja uzrādās, ka notikumam nav piemērojama atbildība (plemēram, kaitējumu radījis kādas citas dzīvnieku sugas pārstāvis vai arī mājdzīvnieks vai zvejas rīks pazudušs nezināma iemesla dēļ u. tml.), tad tas cietušajam ir jāizskaidro. Visi kaut nedaudz aizdomīgi ziņojumi (piemēram, gājis bojā lops, bišu strops saplēsts, lauksaimniecības kultūru varētu būt bojājuši gan putni, gan laika apstākļi) jāreģistrē un apstākļi jānovērtē. Ziņotājs jāinformē par to, cik svarīgi ir ārstēt notikuma vietu neskartu. Notikuma vietā pirms akta sastādīšanas drīkst veikt tikai obligāti nepieciešamās darbības (piem., cietušā dzīvnieka arstēšanu un avārijas stāvokļa novērtēšanu, bišu saimes aprūpi, zvejas rīka izvilkšanu krastā). Cietušajai personai ir jāizskaidro, ka informēšana nav tas pats, kas prasība par zaudējumu atlīdzību, tāpēc nedrīkst ziņojuma vietā uzreiz iesniegt atlīdzības pieprasījumu.

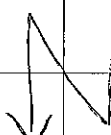
### Novērtēšana

Pēc paziņojuma par dzīvnieku nodarīto kaitējumu saņemšanas Vides pārvalde ieceļ ekspertu, kurš, cik ātri vien iespējams, novērtē zaudējumus. Atbilstoši spēkā esošajai kārtībai novērtēšana un akta sastādīšana jāveic piecu darba dienu laikā no ziņojuma saņemšanas. Tācu, lai novērtēšana būtu iespējama precīzi, notikuma vietai jāapskata tik drīz, cik vien iespējams. Ja ir aizdomas par to, ka dabā ir kāds lielais plēsējs, ekspertize notiek jāveic tajā pašā vai nākamajā dienā, jo vēlāk zaudējumu noteikt būs grūtāk.

Igaunijas Instrumentu  
tehnoloģijas



## DZĪVNIKA NODARĪTĀ KAITĒJUMA NOVĒRTĒŠANAS INSTRUKCIJA



Kaitējumu novērtēšanas akts jāpasūtā uz vietas saskaņā ar atbilstošu veidlapu. Novērtēšanas aktā jāmin pēc iespējas precīzāka informācija. Ja kādas svarīgas informācijas pierakstīšanai akta veidlapā nav paredzēta vieta, tā jāpieraksta uz papildu lapas.

Išskā arī tā informācija, kas sākotnēji šķiet mazsvarīga, bet kuru smiegs cietusi persona. Aktā noteikti jānodala paša eksperta savākta informācija no citu personu (t.sk. cietušās personas) sniegtas informācijas. Teikums jāstik, piemēram, šādi: „Kā apgalvo cietušais, ...”. Ja iespējams, svarīga informācija jāiekļū arī fotoattēlos. Novērtēšanas aktā noteikti norādiet cietušās personas vārdu, uzvārdu, personas vai reģistrācijas kodu, tālruna numuru un e-pasta adresi.

Ērgļu nodarīto kaitējumu gadījumā uz vietas novērtēšanas aktu sastāda tikai pēc pirms konkrētajā gadā saņemtā ziņojuma par zvejērgļu vai jūras ērgļu nodarītajiem kaitējumiem zivjaudzētavai. Vides pārvaldes nozīmētais eksperts apskates laikā sastāda aktu arī par veiktajiem preventīvajiem pasākumiem. Novērtējuma dokuments tiek reģistrēts dokumentu reģistrā, un tiesību akta kopija tiek nosūtīta cietušajai personai 10 darba dienu laikā. Pavadrakstā informē cietušo personu par zaudējumu atlīdzības prasības iesniegšanas termiņu, un tam pievieno akta kopiju un pieteikuma veidlapu.

Novērtējot kaitējumu, ekspertam vienmēr jāņem vērā, ka novērtējamie objekti var būt inficēti un ka saskare ar tiem un nemitajiem paraugiem var radīt bioloģiskus draudus. Tāpēc ekspertam stingri jāievēro darba higiēnas prasības. Vajadzības gadījumā (muruš dzīvnieka secēšana u. tml.) jāveic aizsargcimdi, jālieto antiseptiski līdzekļi ādas un instrumentu notīšanai, nedrīkst ēst un dzert darba veicšanas laikā un vieta, nolietotas darba drēbes jāglabā atsevišķi no citām līdz to izmazgāšanai.

### Atlīdzība

Cietušajai personai ir tiesības iesniegt Vides pārvaldei rakstisku pieteikumu par zaudējumu atlīdzību. Pieteikumu iesniegšanas termiņš no dienas, kad saņemts novērtējuma ziņojums, ir 1 mēnesis tēlo plēsēju un Eiropas ūdeles nodarīto kaitējumu gadījumā, 12 mēneši piekrastē dzīvījās zosu, melno zosu, gullju un dzīvju nodarīto kaitējumu gadījumā (pieteikumam pievieno izziņu par bojātās lauksaimniecības ražas apjomu). Ja kaitējumu nodarījuši roņi, pieteikumam, kuram pievieno piekrastes zvejas žurnāla lappi, iesniedz pēdējā mērsējā termiņā, bet ērgļu nodarīto kaitējuma gadījumā līdz konkrētai gada 1. decembrim.

## IEVADS

Igaunija valsts daļēji atdzina zaudējumus, ko radījuši brūnie lāči, vilki, lūši, Eiropas ūdeles, pelēkie roņi, pogaņie roņi, jūras ērgļi, zveju ērgļi un migrējošās dzērves, gullji, zosi un melnās zosis, tā arī kompensē preventīvo pasākumu radītos izdevumus. To veic atbilstoši Dabas aizsardzības likuma 61. pantā un Vides ministra 2008. gada 10. septembra rīkojumā Nr. 40 "Dzīvnieku radītā kaitējuma atdzināšanas metodika, atdzināamo zaudējumu apjoma noteikšanas un kompensācijas kārtība, kā arī kaitējuma novērtēšanas pasākumu kompensācijas apjoms un kārtība" noteiktās vienotās procedūras un metodikas. Iepriekš uzskaitīto dabas aizsardzībai nozīmīgu sugu radīto zaudējumu novērtēšanu un atdzināšanu organizē Vides pārvalde.

Kopumā kārtība, kā notik ziņošana par kaitējumiem, kaitējuma novērtēšana un zaudējumu atdzināšana, ir vienāda attiecībā uz visu sugu radītajiem kaitējumiem. Lielāko daļu darbu veic un atbildību nes Vides pārvaldes nozīmētais eksperts. Persona, kam nodarīts kaitējums, informē attiecīgo dienestu, sniedz visu nepieciešamo palīdzību, lai varētu novērtēt zaudējumu apmēru, kā arī piesākas uz zaudējumu kompensācijas saņemšanu.

Šī instrukcija ir paredzēta kā palīgmateriāls ekspertam dzīvnieku nodarīto kaitējumu novērtēšanā. Nepieciešamā papildu informācija cietušajam (iesniegumu veidlapas, atsauces uz tiesību aktiem, vispārīgās vadlīnijas) ir pieejama mājaslapā ([www.keskkoninca-metee/teenused/looduskaitse-Z/](http://www.keskkoninca-metee/teenused/looduskaitse-Z/)). Turpat atrodama arī tuvāka pārvaldes biroja kontaktinformācija. Ekspertiem nepieciešamā informācija atrodama pārvaldes intranetā.

Novērtējot jebkura dzīvnieku radītā kaitējuma apmēru, ekspertiem jāņem vērā, ka zaudējumu atlīdzības pamatmērķis ir iedzīvotāju un dabas savstarpējo attiecību saglabošana un uzlabošana, vienlaikus iedzīvotājiem kalpojot arī dabas aizsardzības mērķiem. Šis darbs jāveic neatkarīgi, rūpīgi un izmantojot visu iespējamo informāciju. Šajā nozarē ļoti būtiska nozīme ir pareizai komunikācijai. Šī instrukcija nodrošinās arī zināšanu un pieredzes uzlabošanu.

**1. Cietušās personas iztaujāšana.** Ekspertīze notiekuma vietā sākas ar cietušās personas iztaujāšanu par notikuma iespējami precīzu laiku, kaitejuma atklāšanas laiku, saplōsto vai ievainoto dzīvnieku skaitu, pielietotajām preventīvajām aizsardzības metodēm, iespējamo uzbrukuma virzienu u. tml. Cietušais jāiztaujā par iespējamiem dažādiem plēsējiem tuvumā (vai ir redzēti, dzirdēti, atrastas pēdas), kā arī par iespējamajiem līdzīgiem kaitejumiem pašā samniecībā vai kaimiņos. Eksperts nedrīkst balstīties uz iztaujāšanas rezultātiem, izdarīt pārsteidzīgus secinājumus par plēsēju sugu, vienai jāņem vērā 37 informācija un jānodas uz notikuma vietu savākt lielākos pierādījumus. Runājot ar cietušo personu, ekspertam jābūt pieklājīgam, pretimnākošam, pacietīgam un kompetentam, viņš nekādā gadījumā nedrīkst būt virspusējs, steidzīgs vai augsprātīgs.



Ādas un ausu noņemšana no rītiem pieklājīgi aizraugurā ir rakstunga vīķiem. Foto: P. Mennāls (P. Mānāls)

**2. Cietušā objekta apskate.** Notikuma vietā svarīgākais darbs ir rūpīgi apskatīt saplōstos dzīvniekus. Vispirms jāapskata dzīvnieks no ārpusē, novērtējot brūču daudzumu un izskatu: jānoskaidro brūču vietas uz ķermeņa un nāves iemesls, kā arī jānovērtē, cik daudz un no kurām vietām ir apēsts. Lai noskaidrotu precīzu nāves cēloni, āda ir jānotīra un jāatbrīvo no apmatojuma, airtām var noņemt vānu. Parasti piebēk ar to, ka notīra un noskūj ādu ap pamanītajām koduma brūcēm (nāvējošā kodumi parasti atrodas rīkles, kakla

vai muguras rajonā). Ja nokosto dzīvnieku ir daudz, var noskūt ādu rīkai daļai līpsku cietušo dzīvnieku.

Ādas iekšpusē jānoskaidro atsevišķi viena koduma ilpoju pēdas un iznērti aistarpes starp tiem. Apskatot kodumus, jāpievērš uzmanība asinīm – kodumi, no kuriem tasējās asinis, ir veidīgi dzīvum, bet bezasinu kodumi – mirušam dzīvniekam jāredzē ar to, ka daļu brūču (zobu pēdu) var nebūt radījis vaiņģīgais plēsējs. Daļa kodumu var būt radījis, plēšot jau nomirušo dzīvnieku.



Bojāgājusē dzīvnieka daļēja atbrīvošana no apmatojuma parasti noplicēšama, lai noskaidrotu nāves cēloni un atrastu asins pēdas, kā arī ilpoju pēdas. Foto: R. Rīti (R. Rīti)

Ja dzīvniekam nav nāvējošu ievainojumu vai arī ir kodumi (estās vietas) bez asinīm, tad, visīkāmāk, dzīvnieks mīis ota iemesla dēļ. Tādā gadījumā nekavējoties vajadzētu veikt sekciju, lai atrastu iekšējo orgānu anomālijas, kas varētu norādīt uz nāves cēloni. Piemēram, jaundzimušiem dzīvniekiem, kas atrasti mruū, jāapskata plūdas – ja tajās nav gaisa, tad tie ir jau piedzimuši nedzīvi.

Veicot dzīvnieka apskati, svarīgas vietas jānotofogrāfē. Jānotofogrāfē gan dzīvnieka kopskatā, gan arī detaļās. Tuvplāni jānotofogrāfē tadā veidā, lai būtu saprotams, kura ķermeņa vieta ir notofogrāfēta. Ja kaut kas tiek izmērīts (piemēram, atstarpe starp ilpojiem), tādā jāpieliek orientēti.

Atlīdzības pieteikumā norāda atbilstošās cietušās personas vārdu, personas vai reģistrācijas kodu, adresi, tālruna numuru, e-pasta adresi, norēķinu konta numuru, kaitejumu radījusē dzīvnieka (konstatēto) sugu, kaitejuma izdarīšanas laiku, precīzu vietu, cietušā objekta nosaukumu, daudzumu, apjomu un bojājumu raksturu, utml. nodaļito kaitejumu gadījumā bojātās kultūras iepriekšējā gada vidējo ražu, ganīmpulkam nodarīta kaitejuma gadījumā – vidējo denas izslaukumu. Pieteikumā vai tā pielikumā jānorāda uz bojātā objekta atjaunošanu attiecināmo izmaksu kalkulācija, kura, ja iespējams, pievieno objekta legāles, apguvotāšanas, atstāšanas vai citu maksājumu dokumentu kopijas. Pieteikumā jāatver arī veikto preventīvo pasākumu apraksts. Ja kaitejumu nodarījusī roņi, atklizības pieteikumam pievieno *de mirimis* atbilsta ziņojumu, ērģļu nodaļito kaitejumu gadījumā pievieno dokumenta, kas apliecina nodarbošanos ar zivjauzbrāšanu, kopju

Zaudējumu atlīdzības pieteikums tiek reģistrēts dokumentu reģistrā un piesaistīts atbilstošajam paziņojumam, novērtēšanas aktam, zaudējumu aprēķinam u.c. dokumentiem.



Eksperts ir novērtē zaudējumus, ir reģistrēts, kompetents, patērēts un notēts. Foto: P. Mennāls (P. Mānāls)

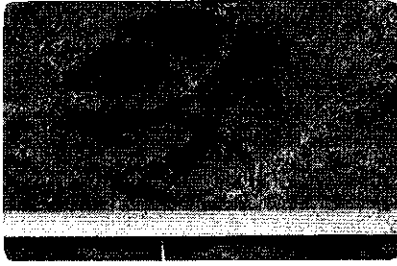
## LIELO PLĒSĒJU RADĪTO KAITEJUMU NOVĒRTĒŠANA

Laiks ir kritiski svarīgs faktors lielo plēsēju radīto kaitejumu lauksaimniecības dzīvniekiem vai mājdzīvniekiem novērtēšana. Pēc dzīvnieka saplōšanas drīz vien (īpaši vasarā un rudens) sākas beidz ķermeņa sadalīšanās process, kurā piedalās arī dažādi mikroorganismi (baktērijas, vīrusi, ērģļi, lapas, jēnēti, sūņi u.c.) un uz kuru iedarbojas arī laikapstākļi – lietus, sniegs u.c., tādējādi sākotnējā nodarījuma pēdas neaizgūzeniski zūd. Turklāt āgstošā beidz dzīvnieka atstāšana notikuma vietā rada arī veterināras un estētiskas problēmas. Nemot vērā iepriekšminēto, lielo plēsēju nodarīto kaitejumu gadījumos uz notikuma vietu jānodas pēc iespējas ātrāk, vēlams, ziņojuma saņemšanas dienā vai nākamajā dienā.

Ekspertam, kas vērtē lielo plēsēju nodarītos bojājumus, jāiegūst plašāka informācija (novērojumi, medicīna u. tml.) par lielo plēsēju parādīšanos konkrētajā apvidū, kā arī par iepriekš nodarītajiem kaitejumiem. Apmeklējot notikuma vietu pēc ziņojuma saņemšanas, jāievēro iespējami pilnīgāka informācija par apkārtni, piemēram, jēnēšās tuvākajās vietās, kur ir mīkstāka augsne, uzņēdēt plēsēja pēdas.



Ja vienas naitis laikā ir apēsts liels daudzums gaisa, tas norāda uz vīķu baru. Foto: T. Tālvi



Ķepu garums raksturo plesēju lielumu, plesaugšām virām tas ir 8-11 cm, parastī 9-10 cm. Sūna pēdas var būt ļoti dažāda lieluma, taču parasti isīkās par 8 cm. Foto: T. Ialvi

Ja iekļošanas vietā tieši atrastas apspalvojuma paliekas (piemēram, uz dzelozstiepietas), tas var palīdzēt noteikt sugu. Pēc apmatojuma garuma un krāsas ir iespējams turpat uz vietas noteikt sugu vai sugu grupu, bet detalizētākiem pētījumiem apmatojums jāsvāc un jāiesniedz tāpat kā siekalu paraugi. Jācenšas atrast arī plesēju ekstramentu, kuru lielums, forma un konsistence sniedz daudz informācijas par iespējamo sugu. Piemēram, vidēja lieluma izkārnījumi, kuros ir mežacūkas spalva, liecina par vilku, taču putras atliekas izkārnījumos – par suni. Lai precīzi noteiktu gan konsistenci, gan sugu, jāņem ekstramentu paraugi, lai vēlāk nosūtītu laboratorijai.

Jānofotografē ne tikai kaudumi, bet arī visas pārējās atrastas pēdas. Fotografējot pēdu nospaidumus un ekstramentus, klat jāpieņem mērlente

Jāņem vērā, ka tikai pēc pēdām, apmatojuma vai ekstramentu vien nevar droši noteikt sugu. Ģenētiskai pieveikt dažādus plesējus un maitējājus, tāpēc katru atrasto liecību nevar piedēvēt vainīgajam

Ja objekta apskatē ir klat arī cietušais, ir jāsniedz paskaidrojumi, kāpēc nepieciešamas attiecīgas darbības un kuras sugas pārstāvin atbilst atrastie pierādījumi.

#### Pamuga apmatana plesēja DNS analīze

Vieta, kurā notiekis raksturo dzīvnieku un iespēja arī pāriet par cilvēku, lai pārbaudītu vai noteiktu sugu ar DNS analīzes palīdzību. Šim nolikam ir nepieciešama dažādu termu daļu ievainojumiem apmatātais paraugs. Ja apmatojuma ir tikai viens ķermenis, tad var būt paraugi jāņem no šīs. Paraugi jāņem no iespējamiem svarīgiem punktiem vai vietas ap irošiem, kur, visticamāk, bus atrodamas svarīgā plesēja vielas. Katru paraugu nogriež ar šķērēm un ievieto atsevišķā papīra aploksnē. Pirms katru rādītāju parauga ņemšanas jāņem iedziļinātie apspalvu mīvē spieķi un jāņem paraugi gumijas cimā. Ja vairāki paraugi ir ņemti no tā paša dzīvnieka, tad katru dzīvnieka im cilvēku nomaga jānosauca ar 4-5 kārtas aploksnes ar rādītāju jāņem šķērsi informācijai. Katru vieta, kurā ir dzīvnieka suga, būtu iedziļināties būtu jānosauca ar paraugu numuru (1-3). Pēc tam paraugu izveidē jāņem un jāglabā sausā vieta, lai vēlāk temperatūra vai salātāve iedziļinā, kad tos nosūda izvēlētajai laboratorijai. Paraugu uzlabēšanai nodrošina iemulsiot, ne piesūcīst, trākus, ne arī pārsūcīst vai silda trākus.

NB! DNS analīze rezultāti nav iespēji arī kaitējuma novērtēšanai un izskaidrošanai, to pamatā ir ekspertises AKS.

3. **Notikuma vietas apskate** nozīmē augsni un augu segā palikušo pēdu un tāku apskati, ekstramentu un upura vilkšanas pēdu apskati, kā arī pazudušo dzīvnieku un aizdomās turamā dzīvnieka apmatojuma, zobu un nagu pēdu meklēšanu. Apskatot notikuma vietu, novērtē arī ganību iezogojumu un citas metodes, kas veiktas, lai samazinātu kaitējuma nodarīšanas iespēji, meklējot to "vājās vietas", pa kurām, visticamāk, plesšijs piekļūvis objektam.



Gan vilki, gan suņi atīm uzbrūk pārsvara kaila rajona. Atšķirība no vilka sugu uzbrukuma gadījumā bieži jau pa gaitu uz upura kaila redzamas sīvas plesšanas pazīmes. Foto: P. Menniks (P. Menniks)



Atstarpe starp līņiem raksturo dzīvnieka lielumu; virkieni tas parasti ir 4-5 cm, kšiem 2.5-3.5 cm, bet stāvēti tā var būt ļoti dažāda lieluma. Foto: P. Menniks (P. Menniks)

Pēdas un takas jāmeklē uz mitrās augsnes, kas ir bez apauguma, piemēram, uz mitriem ceļu posmiem, dubļainās vietās, līrumos, grāvju malās, kurmjū rakumos. Pēdu takas sniedz vairāk informācijas nekā atsevišķas pēdas, pēc tām var atšķirt vilku no suņa, kā arī noteikt plesēju skaitu. Sekojot augu segā atstātajam upura vilkšanas pēdām, var atrast pazudušos dzīvniekus. Ir ļoti svarīgi atrast pazudušos dzīvniekus, citādi apstātie apjoms var tikt novērtēts par zemu. Vilkšanas pēdas bieži arī raksturo plesēju skaitu, un, piemēram, ja rodas iespāids par rotāšanās (upura vilkšana vairākos virzienos), tas norāda uz jauno dzīvnieku klātbūti. Īpaši uzmanība jāpievērš pazudušo dzīvnieku meklēšanai, ja saņemējs zina, cik daudz dzīvnieku pēc uzbrukuma ir pazuduši. Ja dzīvnieku turētāja attieksme pret saviem dzīvniekiem paudz pastiprinātu piecārību, ekspertam ir jāpieņem lēmumi.

Ja pirmajā acu uzmetienā šķiet, ka uzbrukuma vieta ir droši iezogota, ir jāatrod vieta, pa kuru uzbrucējs ir varējis ielst. Bieži vien tā ir kāda pārzilicējuma vieta (piem., grāvis), kur iezogojums pacejas virs zemes virsmas. Jāņem vērā, ka plesšijs ēdot priekšroku iekļošanai pa zoga apakšu, nevis pārkļošanai vai līšanai pa starpu. Par "vājās vietas" atrašanu īpaši jāņem vērā, ka arī jāsniedz rēķinumi, kā mazināt turpinākos uzbrukumus draudus.



Lācis savu upuri parasi nogalina ar kodlienu mugurā. Jaunojam lācīni, ko nogalinājis pļaudzīs lāča tēviņš, ir lieli esināzplūdumi uz muguras – tas ir raksturīgi lāča uzbrukumiem. Foto: P. Mennils (P. Mennil)



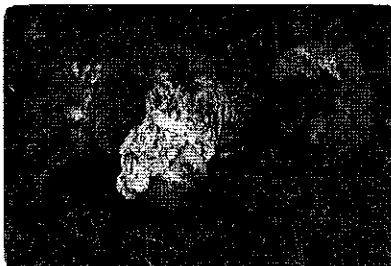
Luša uzbrukuma garīgumā upurim ir maz asiņu līkoku atstātie caurumi ādā ir mazi, pie tam uz ādas redzamas arī nagu pēdas. Foto: P. Mennils (P. Mennil)



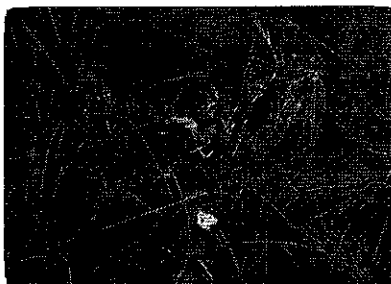
Sagu redzotis un daļēji apēdīs jēci. Ap upuri mātītes nopļēbats vairoš kumšči. Foto: P. Mennils (P. Mennil)



Kalka dājas un galvas ēšana ir raksturīga sunim. Vilkai netiek jāz est sava upura galvu. Foto: T. Tālā



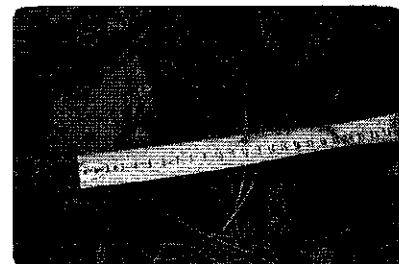
Lāča upurim uz ādas bez zobu pēdām redzamas arī nagu pēdas. Foto: P. Mennils (P. Mennil)



Vilkai aizvilkta rīta aprakāta aita. Tomēr vilki savus upurus apēd retāk nekā lāči. Foto: P. Mennils (P. Mennil)



Ja aļām uzbrucis suns, tām ir ievainojumi dažādās ķermeņa vietās. Foto: P. Mennils (P. Mennil)



Maza atstarpe starp ilķiem un salīdzinoši lieli ilķou atstātie caurumi skaidri norāda uz suņa kodumiem. Foto: P. Mennils (P. Mennil)

**Vilka uzbrukumu gandrūpukam vai mājdzīvniekam raksturo:**

- ✓ bēdēs pēc svara pie rīkles, mazsiera dārzeņiem arī uz muguras, baldkaim dzīvniekiem arī pakalpo cīkai;
- ✓ lielā mērogā plūstot pie rīkles;
- ✓ apēstā pārsvara vēdera daļa, rīkles, kakla un sēdēt;
- ✓ nogāzē ar an audī no rīkles;
- ✓ var nokāst un ievainot daudus, arī;
- ✓ upura galva brīvi nes;
- ✓ ķermeņa daļiņās bēdēs parasti pie rīkles;
- ✓ adā vai puķos siera strāpā foto atstāj pēdē caurumiem 2-3 cm atstarpe;
- ✓ nogāzē ar siera apēstā gandrūpukā, rīkles, baldkaim dzīvniekiem un mugurkaulā;
- ✓ vilka pēdas garums parasti 2-4 cm, pēdē garāka nekā sunim;
- ✓ upura ķermi vien atzīmētais tālāk spēkā;
- ✓ upura pēdas mēdz ar āpārt;
- ✓ jauns, nespējot ēst, var nogāzēt nepazīst, bēdēt sūnīm.

**Suna uzbrukumu gandrūpukam vai mājdzīvniekam raksturo:**

- ✓ lapaš tāvies nogāzē pie rīkles vai sēdēt;
- ✓ uz kakla redzami plūsti, līkni, atstāj caurumiem liel;
- ✓ daudzi bēdēt rīkles un daudzas vietas;
- ✓ apēstā maz vai nespēj rīkles;
- ✓ apēstā āpārt, vēderā un sānos;
- ✓ upurim ievainoti galva, kakls, ausis, augšlīkne u.c. turpinā daļas, ar plūstiem;
- ✓ var nokāst un ievainot daudus, arī;
- ✓ nokāzē ar an audī no rīkles, daudzas vietas;
- ✓ pēdēs garums var nokāzēt līdz vilkam;
- ✓ suna pēdas var būt dažāda lieluma, bet parasti mazākas (tik apēstās nekā vilkam);
- ✓ suna pēdas arāda tālā rīkles tālāk vilkam.

**Laba izbrūkama gandrūpukam vai mājdzīvniekam raksturo:**

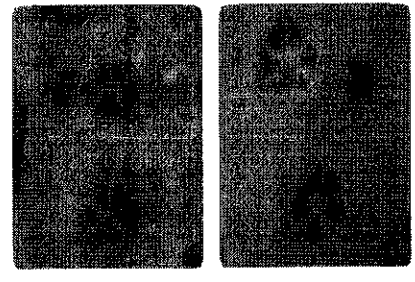
- ✓ upurim mazākas bēdēs uz siera, baldkaim dzīvniekiem;
- ✓ āpārt bēdēt rīkles un sānos;
- ✓ apēstā pēdēs – no pēdēs rīkles vai sānos;
- ✓ zīm rīkles maz bēdēt rīkles;
- ✓ līkni, atstāj caurumiem, adā, nespēj rīkles;
- ✓ parasti nokāst 1-2, reti 3 daļiņās;
- ✓ atstāj strāpā foto atstāj pēdē caurumiem 2-3 cm;
- ✓ līkni, atstāj caurumiem, adā, nespēj rīkles, cauruma 2-4 mm;
- ✓ upurim bēdēt āpārt, rīkles, daudzas vietas;
- ✓ upurim var būt nokāzē vai āpārt.

**Lāča uzbrukumu dzīvniekam raksturo:**

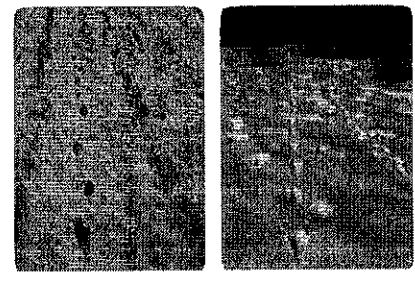
- ✓ nogāzē ar an audī no rīkles, daudzas vietas;
- ✓ uz kakla redzami plūsti, līkni, atstāj caurumiem liel;
- ✓ lielā mērogā plūstot pie rīkles;
- ✓ apēstā rīkles, vēderā un sānos;
- ✓ nogāzē ar an audī no rīkles, daudzas vietas;
- ✓ upurim var būt nokāzē vai āpārt.

**Lapsas uzbrukumu gandrūpukam vai mājdzīvniekam raksturo:**

- ✓ daudzi mazāki zobu nospēdēt rīkles, āpārt;
- ✓ rīkles pēdas cauruma 2-3 mm dziļi;
- ✓ upurim mazāki zobu nospēdēt rīkles, āpārt;
- ✓ apēstā maz (siera, no pēdēs rīkles).



Suna (pa kreisi) un vilka (pa labi) pēdas nospēdēt rīkles. Suna pēdas var būt ļoti dažāda lieluma atkarībā no siera. Foto: P. Meiriņš (P. Meiriņš)



Suna (pa kreisi) un vilka (pa labi) pēdas tālās sniegā. Vilka pēdas veido tālsnagu līniju nekā suna. Foto: P. Meiriņš (P. Meiriņš)

**4. Akta sastādīšana un komunikācija ar cietušo personu.** Visus cietušo dzīvnieku un notikuma vietas apskate konstatētos faktus detalizēti fiksē. Veicot notikuma vietas apskati un akta sastādīšanu, nedrīkst steigties. Pieņemot lēmumu par vainīgo sugu, jāanalizē visa savākta informācija. Nedrīkst izdarīt secinājumus tikai pēc viena rādītāja, pat ja tas ir dominējošais. Ekspertam jābūt kritiskam gan pret cietušās personas sniegto informāciju, gan pret saviem novērojumiem un iepriekšējo pieredzi. Secinājumus un lēmumus nedrīkst izdarīt, pamatojoties tikai uz informāciju, kas saņemta no cietušās personas, jo šī informācija nav objektīva, turklāt personai trūkst nepieciešamās kompetences. Tas pats attiecas uz ārstniecības iestādē esošajiem mediciniekiem un dažreiz arī uz veterinārstu. Ekspertam gan ir jāuzklausā un jāanalizē visu iesaistīto personu viedokļi un novērojumi, taču viņš nedrīkst ļaunprātīgi personu, kuru viedoklis ir stipri subjektīvs, ietekmēt. Eksperta lēmumam jābūt neatkarīgam, un viņam tas jāpārsūtīti ar argumentēti izskaidrot cietušajai personai.

Vainīgās sugas noteikšana jāņem vērā, ka visi ekspertīzes gaitā savāktie pierādījumi ir netiesīgi, izņemot gadījumus, ja eksperts pats būtu redzējis uzbrukumu. Tāpēc vairumā gadījumu vienas vai otras sugas pārstāvo noteikšana par vainīgo nevar būt pilnīgi droša, tāpēc jānosaka visārstnieciskās vainīgais, ņemot vērā to, cik daudz šīs sugas tipisko pēdu tiek konstatētas. Eksperta saabas vainīgās sugas noteikšanā neliecina par nekompetenci, bet gan par rūpīgu ekspertīzi, kompleksī analizējot visu savāktu informāciju un pierādījumus.

Ja ekspertīzes laikā savākta informācija ir nepietiekama, galīgais lēmums nav jāpieņem uzreiz. Akta vai informēt vēlāk, kad būs saņemta papildu informācija. Papildu informācija tiek iegūta, ja, piemēram, plēšējs apciemo notikuma vietu an vēlāk, kad tā aprikota ar novērošanas kamerām.

Ja notikuma pēdas nav skaidri saskatāmas (dzīvnieks gājis bojā jau pirms ilgāka laika, ķermeņa sactālies, apēstis, palikusi tikai viena un skelets u.tml.), tad jāatziņo, ka nāves cēlonis nav zināms. Nekādā gadījumā eksperts nedrīkst pieņemt pierādījumu trūkuma dēļ nedrīkst paliecināt uz cietušās personas vai citu personu (mociņelo u.c.) tēlto, jo tad ekspertīzes rezultāti nebūs neatkarīgi.

Akta tiek leklauti gan skaidrojumi cietušajai personai, gan arī ieteikumi un vadīnijas, kas jāieviešo, lai izvairītos no turpmākiem uzbrukumiem gan tuvākā, gan tālākā nākotnē. Ja tas bija pirmais vilka uzbrukums, ekspertam ir pieejama speciāla karcodzinu viēne, tad lo vajadzētu uzlikt līdz brīdim, kad īpašnieks veiks aizsardzības pasākumus no savas puses.

## NEM VĒRĀ:

- ✓ dodies novārtēt nodarbo kārtējumu pie pirmās iespējas;
- ✓ novērtēšanas laikā iespējami detalizēti norādi visu savācīto informāciju;
- ✓ labāk reģistrē par staudz nekā par maz informāciju; uzņem fotogr.
- ✓ sadarbīties ar ceturto personu, ja veicot nātrāšanu;
- ✓ izvairīties darba higiēnas pārkāpšos;
- ✓ pārspēt savos zirdzēnos un dāvēt tālāk ar katlējoni.



Ekspertam, kas noskaitē talģūni, svarīgas ir daudzas poļņas zīmīkams un pērdēka tā ar spēja komuncēt un analizēt. Eksperti apmācībās fotogr. T. Taba